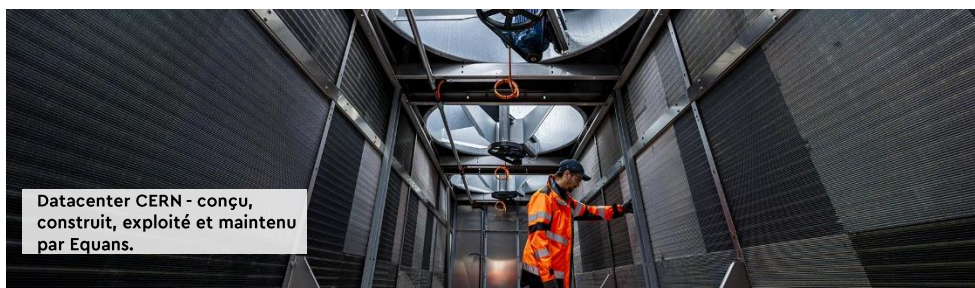




Donnons vie au progrès



Datacenter CERN - conçu, construit, exploité et maintenu par Equans.

COMMUNIQUÉ  
DE PRESSE

PARIS

05/11/2024



Certifié avec **wiztrust**

## RÉSULTATS DES NEUF PREMIERS MOIS 2024

- Confirmation des perspectives 2024 du Groupe : chiffre d'affaires et résultat opérationnel courant des activités (ROCA) attendus en légère croissance par rapport à 2023
- Activités de construction : carnet de commandes à un niveau très élevé, offrant de la visibilité sur l'activité future
- Equans : hausse du chiffre d'affaires, du ROCA, de la marge des activités et de la trésorerie nette sur un an, reflétant la bonne exécution du plan stratégique Perform
- Bouygues Telecom : solide performance dans le Fixe et contexte de marché toujours concurrentiel dans le Mobile. Lancement de la nouvelle marque B.iG et de la nouvelle offre B&YOU Pure fibre sur le marché Grand Public. Finalisation de l'opération La Poste Telecom attendue avant la fin de l'année
- Endettement financier net à 8,5 milliards d'euros à fin septembre 2024, en amélioration par rapport à fin septembre 2023

Le conseil d'administration de Bouygues s'est réuni le 4 novembre 2024 sous la présidence de Martin Bouygues et a arrêté les comptes des neuf premiers mois 2024.

### CHIFFRES-CLÉS

(millions d'euros)	9M 2024	9M 2023	Variation
<b>Chiffre d'affaires</b>	41 492	40 888	+1% <sup>a</sup>
<b>Résultat opérationnel courant des activités</b>	1 719	1 623	+96
<i>Marge des activités</i>	4,1%	4,0%	+0,1 pt
Résultat opérationnel courant <sup>b</sup>	1 651	1 546	+105
Résultat opérationnel <sup>c</sup>	1 474	1 400	+74
Résultat financier	(287)	(316)	+29
<b>Résultat net part du Groupe</b>	687 <sup>d</sup>	665	+22

(a) +2% à périmètre et change constants

(b) Dont -68 M€ d'amortissement de PPA au 9M 2024 et -77 M€ au 9M 2023

(c) Dont -177 M€ de produits et charges non courants aux 9M 2024 et -146 M€ de produits et charges non courants aux 9M 2023

(d) Hors future hausse du taux d'imposition pour 2024 qui résulterait de la nouvelle loi de finances en France



(millions d'euros)	À fin sept. 2024	À fin déc. 2023	À fin sept. 2023
Excédent (+) / Endettement (-) financier net	(8 474)	(6 251)	(10 238)

- Le **chiffre d'affaires** des neuf premiers mois 2024 s'établit à 41,5 milliards d'euros, en hausse de 1% par rapport à la même période en 2023. Cette hausse est essentiellement portée par Equans et Bouygues Construction. À périmètre et change constants, le chiffre d'affaires augmente de 2% sur un an.
- Le **résultat opérationnel courant des activités (ROCA)** ressort à 1 719 millions d'euros, soit une progression de 96 millions d'euros sur un an. Cette amélioration est largement portée par Equans, dont le ROCA progresse de 97 millions d'euros sur la période, et dans une moindre mesure par Bouygues Construction et Bouygues Telecom. Le ROCA de Bouygues Immobilier recule de 50 millions d'euros sur la période à -49 millions d'euros, en raison en particulier de la forte baisse de son activité. Les premiers effets des mesures d'adaptation mises en œuvre sont attendus au quatrième trimestre.
- Le **résultat net part du Groupe** s'élève à 687 millions d'euros<sup>1</sup>, en progression de 22 millions d'euros sur un an. Il intègre :
  - des amortissements et dépréciations des incorporels reconnus lors des acquisitions (PPA) de -68 millions d'euros (dont -40 millions d'euros chez Bouygues SA liés à l'acquisition d'Equans), à comparer à -77 millions d'euros sur les neuf premiers mois de 2023;
  - un résultat non courant<sup>2</sup> ne reflétant pas la performance opérationnelle des métiers de -177 millions d'euros. Il inclut principalement le *management incentive plan* d'Equans, comptabilisé cette année sur les neuf premiers mois alors qu'il n'avait été mis en place qu'au cours du deuxième trimestre en 2023, l'impact pour Bouygues Construction d'un changement de réglementation au Royaume-Uni touchant ses activités, et le coût des mesures d'adaptation de l'organisation de Bouygues Immobilier. TF1 et Bouygues Telecom ont enregistré des charges non courantes pour des montants plus limités ;
  - un résultat financier de -287 millions d'euros, à comparer à -316 millions d'euros aux neuf premiers mois en 2023. Cette amélioration s'explique principalement par l'effet combiné de la hausse de la trésorerie et de sa rémunération, l'endettement étant à taux fixe ;
  - une charge d'impôt de 392 millions d'euros, contre 363 millions d'euros aux neuf premiers mois 2023.
- L'**endettement financier net** s'établit à 8,5 milliards d'euros à fin septembre 2024, en amélioration par rapport à fin septembre 2023. Le ratio d'endettement net<sup>3</sup> s'élève à 61% à fin septembre 2024 (contre 74% fin septembre 2023).

<sup>1</sup> Hors future hausse du taux d'imposition pour 2024 qui résulterait de la nouvelle loi de finances en France

<sup>2</sup> Dont charges non courantes de 33 M€ chez Bouygues Construction, 27 M€ chez Bouygues Immobilier, de 67 M€ chez Equans, de 19 M€ chez TF1, de 14 M€ chez Bouygues Telecom et de 17 M€ chez Bouygues SA

<sup>3</sup> Endettement net / capitaux propres



## PERSPECTIVES 2024 CONFIRMÉES

Les perspectives ci-dessous s'entendent sur la base des éléments connus à date.

### Perspectives du Groupe

En 2024, Equans continuera à améliorer ses résultats, conformément à son plan stratégique Perform. Bouygues Immobilier restera confronté à un environnement de marché difficile, offrant peu de visibilité sur le calendrier de reprise.

Dans un environnement économique et géopolitique incertain, et après une année de forte croissance, Bouygues vise pour 2024 un chiffre d'affaires et un résultat opérationnel courant des activités (ROCA) en légère croissance par rapport à 2023.

### Perspectives d'Equans

En 2024, Equans poursuivra le déploiement de son plan stratégique. Il restera concentré sur l'amélioration de la performance dans un contexte porteur, privilégiant sa rentabilité au volume d'activité.

Equans prévoit que son chiffre d'affaires 2024 sera proche, légèrement supérieur, à celui de 2023. Il intégrera les effets de la croissance des marchés d'Equans, et d'autre part, l'effet périmètre lié aux cessions des activités *asset-based* fin 2023 et la stratégie de sélectivité des affaires.

Pour rappel, Equans vise :

- Chiffre d'affaires : à partir de 2025, une accélération de la croissance organique de son chiffre d'affaires pour atteindre celle des comparables du marché ;
- Marge :
  - En 2025, une marge opérationnelle courante des activités (marge de ROCA) proche de 4% ;
  - En 2027, une marge opérationnelle courante des activités (marge de ROCA) de 5% ;
- Cash : un taux de conversion de 80% à 100% du résultat opérationnel courant des activités en *cash-flow*<sup>1</sup> avant Besoin en Fonds de Roulement (BFR).

### Perspectives du groupe TF1

Les perspectives 2024 du groupe TF1 sont confirmées, malgré un contexte économique plus tendu en fin d'année :

- Poursuivre la croissance du digital en s'appuyant sur le lancement prometteur de TF1+ ;
- Maintenir un taux de marge opérationnelle courante des activités proche de celui de 2023 ;
- Continuer à générer une trésorerie solide permettant de viser une politique de dividendes en croissance sur les prochaines années.

### Perspectives de Bouygues Telecom

Bouygues Telecom confirme viser pour 2024 :

- Un chiffre d'affaires facturé aux clients en hausse ;
- Un EBITDA après Loyer supérieur à 2 milliards d'euros ;
- Des investissements d'exploitation bruts d'environ 1,5 milliard d'euros (hors fréquences).

---

<sup>1</sup> *Cash-flow* libre avant coût de la dette nette, charges d'intérêt sur les obligations de location et impôts décaissés



## ANALYSE DÉTAILLÉE PAR ACTIVITÉ

### ACTIVITÉS DE CONSTRUCTION

Fin septembre 2024, le carnet de commandes des **activités de construction** (Bouygues Construction, Colas, Bouygues Immobilier) atteint le niveau très élevé de 31,8 milliards d'euros, en progression de 7% sur un an (+8% à change constant et hors principales cessions et acquisitions), et offre de la visibilité sur l'activité future. Le carnet international est en hausse de 6% sur un an, porté notamment par l'attribution de projets significatifs chez Bouygues Construction qui reflètent une bonne dynamique dans les activités de Travaux Publics. Le carnet France est en hausse de 9% sur un an, tiré à la fois par Bouygues Construction et Colas.

Sur les neuf premiers mois de 2024, **Bouygues Construction** a enregistré une prise de commandes de 10,1 milliards d'euros. Elle est soutenue par la bonne dynamique des activités de fonds de commerce (contrats inférieurs à 100 millions d'euros) qui représentent 47% de la prise de commandes totale de la période. Elle est également portée par l'attribution de projets significatifs, avec par exemple, au troisième trimestre, le tunnel autoroutier Torrens to Darlington (pour un montant supérieur à 2 milliards d'euros) et le réaménagement de l'hôpital de Ryde en Australie (pour environ 250 millions d'euros), la construction d'un complexe hôtelier en République Dominicaine (pour environ 120 millions d'euros) et d'un immeuble résidentiel en Floride (pour environ 100 millions d'euros). Le carnet de commandes de Bouygues Construction s'établit à 17,9 milliards d'euros fin septembre 2024, en hausse de 18% sur un an (+19% à change constant et hors principales cessions et acquisitions). Il est porté par les Travaux Publics dont le carnet augmente de 43% sur un an, tandis que le carnet Bâtiment est globalement stable sur un an (+1%).

**Colas** a enregistré une prise de commandes de 9,8 milliards d'euros au cours des neuf premiers mois 2024. La prise de commandes de l'activité Route est en légère hausse en France et en repli à l'international sur un an, en lien notamment avec la fin de grands projets et le report de certains projets en Amérique du Nord, ainsi que le repositionnement géographique des activités dans certains pays. Dans le Rail, la prise de commandes est en repli sur un an, mais n'est pas représentative de l'activité, en raison d'une base de comparaison défavorable, et de la cession de Colas Rail Italie (dont la prise de commandes et le carnet de commandes s'élevaient à environ 0,4 milliard d'euros). Le carnet de commandes de Colas atteint 12,8 milliards d'euros, et est quasi stable à change constant et hors principales cessions et acquisitions. Le carnet tel que publié est en baisse de 4% sur un an, avec un carnet Route en repli de 5% sur un an, et un carnet Rail en repli de 2% sur un an<sup>1</sup>. Le carnet Rail de Colas n'intègre pas à fin septembre 2024 le contrat pour la rénovation de la ligne 1 du métro du Caire.

Enfin, **Bouygues Immobilier** continue de faire face à un environnement de marché difficile. En France, dans le Logement, les réservations à l'unité sont en amélioration. Dans le Tertiaire, l'activité commerciale reste à l'arrêt. Le carnet de commandes est en repli de 18% par rapport à fin septembre 2023.

Le chiffre d'affaires des activités de construction s'établit à 20,2 milliards d'euros sur les neuf premiers mois 2024, en hausse de 1% sur un an, tiré par Bouygues Construction. À périmètre et change constants, la progression du chiffre d'affaires est de 1% également. Le chiffre d'affaires de Bouygues Construction augmente de 5% sur un an, avec un chiffre d'affaires Travaux Publics en légère hausse (+2% sur un an), un chiffre d'affaires Bâtiment International en forte hausse (+17% sur un an), et un chiffre d'affaires Bâtiment France en léger repli (-3% sur un an). Le chiffre d'affaires de Colas est stable sur un an, porté par l'activité Rail (+5% sur un an) tandis que l'activité Route est stable sur un an, avec une légère hausse en France compensée par une légère baisse à l'international. Le chiffre d'affaires de Bouygues Immobilier reflète le contexte de marché difficile et baisse de 13%<sup>2</sup> par rapport aux neuf premiers mois 2023. Le chiffre d'affaires Logement baisse de 11% sur un an et le chiffre d'affaires Tertiaire reste très faible.

<sup>1</sup> Le carnet Rail est en hausse de 8% à change constant et hors principales cessions et acquisitions

<sup>2</sup> Hors quote-part des co-promotions



Le ROCA des activités de construction s'établit à 476 millions d'euros sur les neuf premiers mois de 2024, en baisse de 23 millions d'euros sur un an, et la marge de ROCA des activités de construction diminue légèrement sur la période (-0,1 point) à 2,4%.

Le ROCA de Bouygues Construction s'améliore de 29 millions d'euros et atteint 219 millions d'euros fin septembre 2024, et la marge des activités s'établit à 2,9%, soit une amélioration de 0,3 point sur un an. Le ROCA de Colas s'établit à 306 millions d'euros, quasi-stable sur un an, et la marge des activités s'établit à 2,6%, stable sur un an. Pour rappel, le ROCA du troisième trimestre 2023 de Colas intégrait une plus-value significative liée à la cession d'un actif foncier aux Etats-Unis. Enfin, le ROCA de Bouygues Immobilier est en repli de 50 millions d'euros à -49 millions d'euros, et reflète notamment la forte baisse de son activité.

## EQUANS

Au cours des neuf premiers mois de l'année 2024, Equans a enregistré une prise de commandes de 14,1 milliards d'euros, en croissance en France et à l'international. Des commandes significatives ont été enregistrées au troisième trimestre, notamment un contrat de travaux électriques et mécaniques pour le secteur de la santé au Canada ou encore un contrat pour l'aménagement et l'installation d'équipements d'un *data center* au Royaume-Uni (pour environ 140 millions d'euros chacun). La prise de commandes reflète également la bonne tenue des contrats récurrents de maintenance et des activités de fonds de commerce. La marge sous-jacente de la prise de commandes continue de s'améliorer. Le carnet de commandes d'Equans s'établit à 25,8 milliards d'euros à fin septembre 2024, en amélioration de 4% par rapport à fin décembre 2023 et en léger repli sur un an, reflétant à la fois la stratégie de sélectivité des affaires et le retrait progressif de l'activité *New Build* au Royaume-Uni (construction de logements neufs, notamment logement social) lié à des conditions de marché défavorables.

Equans a réalisé, au terme des neuf premiers mois de 2024, un chiffre d'affaires de 14,1 milliards d'euros, en hausse de 3% sur un an, porté par une bonne dynamique d'ensemble, en France comme à l'international, malgré la cession d'activités fin 2023 et l'arrêt progressif de l'activité *New Build* au Royaume-Uni. Le chiffre d'affaires est également soutenu par la croissance importante des activités de spécialité notamment le solaire, les *data centers* et les usines de haute technologie. Le résultat opérationnel courant des activités atteint 474 millions d'euros, en hausse de 97 millions d'euros par rapport aux neuf premiers mois 2023. La marge des activités s'établit ainsi à 3,4%, en hausse de 0,6 point par rapport à fin septembre 2023. Cette amélioration traduit la poursuite de la bonne exécution du plan Perform dans l'ensemble des unités opérationnelles d'Equans.

## TF1

Sur les neuf premiers mois 2024, les audiences du groupe TF1 se sont maintenues à un niveau élevé : chez les FRDA < 50<sup>1</sup> la part d'audience s'établit à 33%, et chez les individus âgés de 25 à 49 ans elle s'établit à 30%.

Le chiffre d'affaires du groupe TF1 s'élève à 1,6 milliard d'euros sur les neuf premiers mois de 2024, en hausse de 3% sur un an (+2% à périmètre et change constants) :

- Le chiffre d'affaires Média progresse de 4% sur un an, avec un chiffre d'affaires publicitaire en hausse de 5% sur un an, porté notamment par le digital avec la performance de TF1+, dont le chiffre d'affaires publicitaire croît de 40% sur un an, confirmant l'attractivité de la plateforme pour les annonceurs. En linéaire, le chiffre d'affaires publicitaire progresse de 2% sur un an ;
- Le chiffre d'affaires de Newen Studios s'établit à 192 millions d'euros, en recul de 3% par rapport aux neuf premiers mois de 2023. Johnson Production Group (JPG), entreprise de production et distribution de téléfilms acquise fin juillet, contribue au chiffre d'affaires du troisième trimestre à hauteur de 8 millions d'euros. Comme annoncé, l'activité de Newen sera concentrée sur le quatrième trimestre qui sera notamment marqué par la livraison de programmes prestigieux tels que les deuxièmes saisons de *Marie-Antoinette* et *Memento Mori*.

<sup>1</sup> Femmes de moins de 50 ans Responsables Des Achats



Le résultat opérationnel courant des activités (ROCA) s'élève à 198 millions d'euros, proche de celui des neuf premiers mois de 2023. Il intègre une hausse du coût des programmes de 43 millions d'euros sur un an, des dépenses exceptionnelles liées au lancement de TF1+, et l'impact positif de la cession d'une licence de marque au troisième trimestre. La marge des activités s'établit à 12,4%, en baisse de 0,7 point sur un an.

## **BOUYGUES TELECOM**

À fin septembre 2024, dans le Fixe, le parc de clients FTTH atteint 4 millions d'abonnés, l'opérateur ayant attiré 408 000 nouveaux clients sur les neuf premiers mois de 2024, dont 159 000 sur le troisième trimestre. Le parc Fixe comprend au total 5,1 millions de clients, dont 82 000 nouveaux clients au troisième trimestre. La part des clients Fixe bénéficiant d'une ligne FTTH continue d'augmenter et atteint 79%, contre 71% un an auparavant. Bouygues Telecom continue d'étendre sa présence géographique, en couvrant désormais environ 90% du territoire national, et en ayant déjà commercialisé 37,5 millions de prises FTTH. A fin 2026, Bouygues Telecom vise à commercialiser environ 40 millions de prises FTTH. Sur un an, l'ABPU Fixe augmente de 2,3 € à 33,2 € par client par mois.

Le parc forfait Mobile hors *MtoM* compte 15,8 millions de clients, grâce au gain de 246 000 nouveaux clients sur les neuf premiers mois (dont +170 000 sur le troisième trimestre), à comparer à un gain de 217 000 nouveaux clients sur les neuf premiers mois de 2023 et 108 000 sur le troisième trimestre 2023. Comme attendu, l'ABPU Mobile est en repli de 0,2€ sur un an à 19,6 € par client par mois, en raison d'une concurrence soutenue sur le segment *low-end*, et de tensions persistantes sur le pouvoir d'achat entraînant une migration de clients vers des forfaits plus économiques.

Le chiffre d'affaires facturé aux clients ressort à 4,6 milliards d'euros, en hausse de 5% par rapport aux neuf premiers mois de 2023. Le chiffre d'affaires Services progresse de 4% sur un an. Au total, le chiffre d'affaires de l'opérateur est stable sur un an, en raison d'un moindre chiffre d'affaires Autres (-13% sur un an), composé principalement du chiffre d'affaires Terminaux, Accessoires et Travaux.

L'EBITDA après Loyer atteint 1 506 millions d'euros sur les neuf premiers mois de 2024, en hausse de 55 millions d'euros sur un an, grâce à l'effet combiné de la croissance du chiffre d'affaires facturé aux clients et de la poursuite des efforts de maîtrise des coûts, dans un contexte de hausse de ses charges opérationnelles en lien avec la forte croissance du parc de clients FTTH. La marge d'EBITDA après Loyer s'établit à 32,5%, quasi stable par rapport à fin septembre 2023.

Le résultat opérationnel courant des activités (ROCA) s'élève à 603 millions d'euros, en progression de 18 millions d'euros sur un an, la hausse de l'EBITDA après Loyer étant atténuée par l'augmentation des dotations aux amortissements sur la période. Une revue des durées d'amortissement de certains actifs a toutefois conduit à un effet positif non récurrent sur le ROCA au troisième trimestre 2024. Le résultat opérationnel s'établit à 571 millions d'euros, et comprend 14 millions d'euros de charges non courantes nettes.

Les investissements d'exploitation bruts hors fréquences sont en ligne avec l'objectif annuel, et s'élèvent à 1 084 millions d'euros à fin septembre 2024.

### **Acquisition de La Poste Telecom**

Par son communiqué de presse en date du 29 mai 2024, Bouygues Telecom indiquait avoir été informé par SFR et La Poste de divergences les opposant au sujet des modalités de réalisation de l'opération prévue par le protocole d'exclusivité signé par Bouygues Telecom avec le groupe La Poste pour l'acquisition de La Poste Telecom.

Bouygues Telecom a été informé du règlement de ces divergences le 4 novembre 2024.



Par ailleurs, les autorisations administratives nécessaires ayant été obtenues et SFR ayant renoncé à son droit de préemption, les parties se sont entendues pour procéder à la finalisation de l'opération avant la fin de l'année.

Bouygues Telecom, au plus tard dans les mois qui suivront la finalisation de l'opération, adaptera sa guidance pour prendre en compte l'acquisition de la Poste Telecom.

## SITUATION FINANCIÈRE

A 13,9 milliards d'euros, la liquidité du Groupe est à un niveau très élevé. Elle est composée de la trésorerie du Groupe à hauteur de 2,7 milliards d'euros complétée de facilités de crédit moyen et long terme non utilisées de 11,2 milliards d'euros.

L'endettement financier net à fin septembre 2024 s'établit à 8,5 milliards d'euros contre 6,3 milliards d'euros à fin décembre 2023 et 10,2 milliards d'euros à fin septembre 2023. L'évolution entre fin décembre 2023 et fin septembre 2024 tient essentiellement compte de :

- la distribution de dividendes pour -813 millions d'euros,
- des acquisitions et cessions pour -214 millions d'euros, et
- l'exploitation qui s'établit à -1,1 milliard d'euros.

Au cours des neuf premiers mois de l'année 2024, la variation du Besoin en Fonds de Roulement (BFR) lié à l'activité et divers atteint -2,0 milliards d'euros, soit une amélioration par rapport à la situation aux neuf premiers mois de 2023 où cette variation s'élevait à -2,2 milliards d'euros.

Le ratio d'endettement net<sup>1</sup> s'établit à 61%, en amélioration par rapport à fin septembre 2023 (74%). A fin décembre 2023, il s'établissait à 44%.

Fin septembre 2024, la maturité moyenne des émissions obligataires du Groupe est de 7,6 ans à un coupon moyen de 3,01% (et un taux effectif moyen de 2,25%). L'échéancier de la dette est bien réparti dans le temps, et la prochaine échéance obligataire est en octobre 2026.

Les notations financières long terme attribuées au Groupe par les agences Moody's et Standard and Poor's sont respectivement : A3, perspective stable et A-, perspective négative.

## PROCHAIN RENDEZ-VOUS FINANCIER

6 mars 2025 : résultats annuels 2024 (7h30 CET)

---

<sup>1</sup> Endettement net / capitaux propres



---

Les comptes ont fait l'objet d'un examen limité des commissaires aux comptes et le rapport correspondant a été émis.  
Retrouvez l'intégralité des comptes et annexes sur le site [www.bouygues.com/resultats](http://www.bouygues.com/resultats).

Le call de présentation des résultats aux analystes se tiendra le 05 novembre 2024 à 9H (CET).  
Les détails de connexion sont disponibles sur le site [www.bouygues.com](http://www.bouygues.com).  
La présentation sera disponible avant le démarrage du call sur le site [www.bouygues.com/resultats](http://www.bouygues.com/resultats).

---

#### À PROPOS DE BOUYGUES

Bouygues est un groupe de services diversifié, présent dans plus de 80 pays et riche de 201 500 collaborateurs au service du progrès humain dans la vie quotidienne. Porteuses de croissance, ses activités répondent à des besoins essentiels et en constante évolution : **activités de construction** (Bouygues Construction, Bouygues Immobilier et Colas) ; **énergies et services** (Equans), **médias** (TF1) et **télécoms** (Bouygues Telecom).

#### CONTACT INVESTISSEURS ET ANALYSTES :

[investors@bouygues.com](mailto:investors@bouygues.com) • Tél. : +33 (0)1 44 20 11 01

#### CONTACT PRESSE :

[presse@bouygues.com](mailto:presse@bouygues.com) • Tél. : +33 (0)1 44 20 12 01

BOUYGUES SA • 32 avenue Hoche • 75378 Paris cedex 08 • [bouygues.com](http://bouygues.com)    

---





## ACTIVITÉ COMMERCIALE DES NEUF PREMIERS MOIS 2024

### CARNET DE COMMANDES DES ACTIVITÉS DE CONSTRUCTION

(millions d'euros)	À fin sept. 2024	À fin sept. 2023	Variation
Bouygues Construction	17 924	15 147	+18% <sup>a</sup>
Bouygues Immobilier	1 005	1 226	-18% <sup>b</sup>
Colas	12 827	13 403	-4% <sup>c</sup>
<b>Total</b>	<b>31 756</b>	<b>29 776</b>	<b>+7%</b> <sup>d</sup>

(a) +19% à change constants et hors principales acquisitions / cessions

(b) -18% à change constants et hors principales acquisitions / cessions

(c) -1% à change constants et hors principales acquisitions / cessions

(d) +8% à change constants et hors principales acquisitions / cessions

### BOUYGUES CONSTRUCTION, PRISES DE COMMANDES

(millions d'euros)	9M 2024	9M 2023	Variation
France	3 011	2 722	+11%
International	7 054	5 418	+30%
<b>Total</b>	<b>10 065</b>	<b>8 140</b>	<b>+24%</b>

### BOUYGUES IMMOBILIER, RÉSERVATIONS

(millions d'euros)	9M 2024	9M 2023	Variation
Logement	1 024	878	+17%
Tertiaire	7	30	-77%
<b>Total</b>	<b>1 031</b>	<b>908</b>	<b>+14%</b>

### COLAS, CARNET DE COMMANDES

(millions d'euros)	À fin sept. 2024	À fin sept. 2023	Variation
France Métropole	3 631	3 303	+10%
International et Outre-Mer	9 196	10 100	-9%
<b>Total</b>	<b>12 827</b>	<b>13 403</b>	<b>-4%</b>



## EQUANS, CARNET DE COMMANDES

(millions d'euros)	À fin sept. 2024	À fin sept. 2023	Variation
<b>Total</b>	<b>25 778</b>	25 985	-1%

## TF1, PART D'AUDIENCE <sup>(a)</sup>

en %	À fin sept. 2024	À fin sept. 2023	Variation
<b>Total</b>	<b>33,0%</b>	33,3%	-0,3 pt

(a) Source Médiamétrie – Femmes de moins de 50 ans responsables des achats

## BOUYGUES TELECOM, PARC CLIENTS

(en milliers)	À fin sept. 2024	À fin déc. 2023	Variation
Parc Clients Mobile hors MtoM	15 945	15 733	+212
Parc Forfait Mobile hors MtoM	15 756	15 510	+246
<b>Parc total Mobile</b>	<b>24 196</b>	23 451	+745
Parc FTTH	3 975	3 567	+408
<b>Parc total Fixe</b>	<b>5 054</b>	4 902	+152

## PERFORMANCE FINANCIÈRE DES NEUF PREMIERS MOIS 2024

## COMPTE DE RÉSULTAT CONSOLIDÉ RÉSUMÉ DU GROUPE

(millions d'euros)	9M 2024	9M 2023	Variation
<b>Chiffre d'affaires</b>	<b>41 492</b>	40 888	+1% <sup>a</sup>
<b>Résultat opérationnel courant des activités</b>	<b>1 719</b>	1 623	+96
Amortissement et dépréciation des incorporels reconnus lors des acquisitions (PPA) <sup>b</sup>	(68)	(77)	+9
<b>Résultat opérationnel courant</b>	<b>1 651</b>	1 546	+105
Autres produits et charges opérationnels	(177) <sup>c</sup>	(146) <sup>d</sup>	-31
<b>Résultat opérationnel</b>	<b>1 474</b>	1 400	+74
Coût de l'endettement financier net	(185)	(231)	+46
Charges d'intérêts sur obligations locatives	(77)	(59)	-18
Autres produits et charges financiers	(25)	(26)	+1
Impôt	(392)	(363)	-29
Quote-part du résultat net des coentreprises et entités associées	5	50	-45
<b>Résultat net des activités poursuivies</b>	<b>800</b>	771	+29
Résultat net attribuable aux participations ne donnant pas le contrôle	(113)	(106)	-7
<b>Résultat net part du Groupe</b>	<b>687</b>	665	+22

(a) +2% à périmètre et change constants

(b) *Purchase Price Allocation* (Allocation du prix d'achat)

(c) Dont charges non courantes nettes de 33 M€ chez Bouygues Construction, 27 M€ chez Bouygues Immobilier, 67 M€ chez Equans, 19 M€ chez TF1, 14 M€ chez Bouygues Telecom et de 17 M€ chez Bouygues SA

(d) Dont charges non courantes nettes de 60 M€ chez Bouygues Construction, 7 M€ chez Colas, 47 M€ chez Equans, 24 M€ chez TF1, 7 M€ chez Bouygues Telecom et de 1 M€ chez Bouygues SA

## CHIFFRE D'AFFAIRES DES ACTIVITÉS DU GROUPE

(millions d'euros)	9M 2024	9M 2023	Variation	Effet change	Effet périmètre	À PCC <sup>c</sup>
<b>Activités de construction <sup>a</sup></b>	<b>20 187</b>	19 996	+1%	0%	0%	+1%
<i>dont Bouygues Construction</i>	<i>7 569</i>	<i>7 210</i>	<i>+5%</i>	<i>0%</i>	<i>+1%</i>	<i>+5%</i>
<i>dont Bouygues Immobilier</i>	<i>963</i>	<i>1 109</i>	<i>-13%</i>	<i>0%</i>	<i>0%</i>	<i>-14%</i>
<i>dont Colas</i>	<i>11 794</i>	<i>11 805</i>	<i>0%</i>	<i>0%</i>	<i>0%</i>	<i>0%</i>
<b>Equans</b>	<b>14 084</b>	13 726	+3%	0%	+1%	+3%
<b>TF1</b>	<b>1 591</b>	1 548	+3%	0%	-1%	+2%
<b>Bouygues Telecom</b>	<b>5 714</b>	5 700	0%	0%	0%	0%
<b>Bouygues SA et autres</b>	<b>163</b>	176	n.s	-	-	n.s
<b>Retraitements intra-Groupe <sup>b</sup></b>	<b>(386)</b>	(386)	n.s	-	-	n.s
<b>Chiffre d'affaires du Groupe</b>	<b>41 492</b>	40 888	+1%	0%	0%	+2%
<i>dont France</i>	<i>20 099</i>	<i>19 987</i>	<i>+1%</i>	<i>0%</i>	<i>0%</i>	<i>0%</i>
<i>dont international</i>	<i>21 393</i>	<i>20 901</i>	<i>+2%</i>	<i>0%</i>	<i>+1%</i>	<i>+3%</i>

(a) Somme des chiffres d'affaires contributifs (après retraitements internes aux activités de construction)

(b) Dont retraitements intra-groupe des activités de construction

(c) À périmètre et change constants

**CALCUL DE L'EBITDA APRÈS LOYER <sup>a</sup> DU GROUPE**

(millions d'euros)	9M 2024	9M 2023	Variation
<b>Résultat opérationnel courant des activités du Groupe</b>	1 719	1 623	+96
Amortissement et dépréciation des incorporels reconnus lors des acquisitions (PPA)	(68)	(77)	+9
Charges d'intérêts sur obligations locatives	(77)	(59)	-18
Dotations nettes aux amortissements et dépréciations des immobilisations corporelles et incorporelles	1 667	1 668	-1
Dotations aux provisions et autres dépréciations nettes de reprises utilisées	52	1	+51
Reprise de provisions et dépréciations non utilisées et autres	(220)	(177)	-43
<b>EBITDA après Loyer du Groupe</b>	<b>3 073</b>	<b>2 979</b>	<b>+94</b>

(a) Voir glossaire pour les définitions

**CONTRIBUTION DES ACTIVITÉS À L'EBITDA APRÈS LOYER <sup>a</sup> DU GROUPE**

(millions d'euros)	9M 2024	9M 2023	Variation
<b>Activités de construction</b>	638	727	-89
<i>dont Bouygues Construction</i>	181	210	-29
<i>dont Bouygues Immobilier</i>	(38)	(8)	-30
<i>dont Colas</i>	495	525	-30
<b>Equans</b>	555	442	+113
<b>TF1</b>	402	375	+27
<b>Bouygues Telecom</b>	1 506	1 451	+55
<b>Bouygues SA et autres</b>	(28)	(16)	-12
<b>EBITDA après Loyer du Groupe</b>	<b>3 073</b>	<b>2 979</b>	<b>+94</b>

(a) Voir glossaire pour les définitions

**CONTRIBUTION DES ACTIVITÉS AU RÉSULTAT OPÉRATIONNEL COURANT DES ACTIVITÉS DU GROUPE (ROCA) <sup>a</sup>**

(millions d'euros)	9M 2024	9M 2023	Variation
<b>Activités de construction</b>	476	499	-23
<i>dont Bouygues Construction</i>	219	190	+29
<i>dont Bouygues Immobilier</i>	(49)	1	-50
<i>dont Colas</i>	306	308	-2
<b>Equans</b>	474	377	+97
<b>TF1</b>	198	204	-6
<b>Bouygues Telecom</b>	603	585	+18
<b>Bouygues SA et autres</b>	(32)	(42)	+10
<b>Résultat opérationnel courant des activités du Groupe</b>	<b>1 719</b>	<b>1 623</b>	<b>+96</b>

(a) Voir glossaire pour les définitions

**TABLEAU DE PASSAGE DU RÉSULTAT OPÉRATIONNEL COURANT DES ACTIVITÉS (ROCA) AU RÉSULTAT OPÉRATIONNEL COURANT (ROC) POUR LES NEUF PREMIERS MOIS 2024**

(millions d'euros)	ROCA	Amortissement de PPA <sup>a</sup>	ROC
<b>Activités de construction</b>	476	-8	468
<i>dont Bouygues Construction</i>	219	-2	217
<i>dont Bouygues Immobilier</i>	(49)	0	(49)
<i>dont Colas</i>	306	-6	300
<b>Equans</b>	474	0	474
<b>TF1</b>	198	-2	196
<b>Bouygues Telecom</b>	603	-18	585
<b>Bouygues SA et autres</b>	(32)	-40	(72)
<b>Total</b>	<b>1 719</b>	<b>-68</b>	<b>1 651</b>

(a) Amortissement et dépréciation des incorporels reconnus lors des acquisitions

**TABLEAU DE PASSAGE DU RÉSULTAT OPÉRATIONNEL COURANT DES ACTIVITÉS (ROCA) AU RÉSULTAT OPÉRATIONNEL COURANT (ROC) POUR LES NEUF PREMIERS MOIS 2023**

(millions d'euros)	ROCA	Amortissement de PPA <sup>a</sup>	ROC
<b>Activités de construction</b>	499	-6	493
<i>dont Bouygues Construction</i>	190	0	190
<i>dont Bouygues Immobilier</i>	1	0	1
<i>dont Colas</i>	308	-6	302
<b>Equans</b>	377	0	377
<b>TF1</b>	204	-3	201
<b>Bouygues Telecom</b>	585	-22	563
<b>Bouygues SA et autres</b>	(42)	-46	(88)
<b>Total</b>	<b>1 623</b>	<b>-77</b>	<b>1 546</b>

(a) Amortissement et dépréciation des incorporels reconnus lors des acquisitions

**CONTRIBUTION DES ACTIVITÉS AU RÉSULTAT OPÉRATIONNEL COURANT DU GROUPE (ROC)**

(millions d'euros)	9M 2024	9M 2023	Variation
<b>Activités de construction</b>	468	493	-25
<i>dont Bouygues Construction</i>	217	190	+27
<i>dont Bouygues Immobilier</i>	(49)	1	-50
<i>dont Colas</i>	300	302	-2
<b>Equans</b>	474	377	+97
<b>TF1</b>	196	201	-5
<b>Bouygues Telecom</b>	585	563	+22
<b>Bouygues SA et autres</b>	(72)	(88)	+16
<b>Résultat opérationnel courant du Groupe</b>	<b>1 651</b>	<b>1 546</b>	<b>+105</b>

## CONTRIBUTION DES ACTIVITÉS AU RÉSULTAT OPÉRATIONNEL DU GROUPE

(millions d'euros)	9M 2024	9M 2023	Variation
<b>Activités de construction</b>	408	426	-18
<i>dont Bouygues Construction</i>	184	130	+54
<i>dont Bouygues Immobilier</i>	(76)	1	-77
<i>dont Colas</i>	300	295	+5
<b>Equans</b>	407	330	+77
<b>TF1</b>	178	177	+1
<b>Bouygues Telecom</b>	571	556	+15
<b>Bouygues SA et autres</b>	(90)	(89)	-1
<b>Résultat opérationnel du Groupe</b>	<b>1 474<sup>a</sup></b>	<b>1 400<sup>b</sup></b>	<b>+74</b>

(a) Dont charges non courantes nettes de 33 M€ chez Bouygues Construction, 27 M€ chez Bouygues Immobilier, 67 M€ chez Equans, 19 M€ chez TF1, 14 M€ chez Bouygues Telecom et de 17 M€ chez Bouygues SA

(b) Dont charges non courantes nettes de 60 M€ chez Bouygues Construction, 7 M€ chez Colas, 47 M€ chez Equans, 24 M€ chez TF1, 7 M€ chez Bouygues Telecom et de 1 M€ chez Bouygues SA

## CONTRIBUTION DES ACTIVITÉS AU RÉSULTAT NET PART DU GROUPE

(millions d'euros)	9M 2024	9M 2023	Variation
<b>Activités de construction</b>	235	288	-53
<i>dont Bouygues Construction</i>	157	130	+27
<i>dont Bouygues Immobilier</i>	(76)	(2)	-74
<i>dont Colas</i>	154	160	-6
<b>Equans</b>	303	213	+90
<b>TF1</b>	67	63	+4
<b>Bouygues Telecom</b>	263	279	-16
<b>Bouygues SA et autres</b>	(181)	(178)	-3
<b>Résultat net part du Groupe</b>	<b>687</b>	<b>665</b>	<b>+22</b>

## EXCÉDENT (+) / ENDETTEMENT (-) FINANCIER NET PAR MÉTIER

(millions d'euros)	À fin sept. 2024	À fin déc. 2023	Variation
Bouygues Construction	3 178	3 435	-257
Bouygues Immobilier	(475)	(150)	-325
Colas	(437)	623	-1 060
Equans	1 101	981	+120
TF1	364	505	-141
Bouygues Telecom	(3 278)	(2 625)	-653
Bouygues SA et autres	(8 927)	(9 020)	+93
<b>Excédent (+) / Endettement (-) financier net</b>	<b>(8 474)</b>	<b>(6 251)</b>	<b>-2 223</b>
Obligations locatives courantes et non courantes	(2 948)	(3 017)	+69

**CONTRIBUTION DES ACTIVITÉS AUX INVESTISSEMENTS D'EXPLOITATION NETS DU GROUPE**  
 (millions d'euros)

	9M 2024	9M 2023	Variation
<b>Activités de construction</b>	215	128	+87
<i>dont Bouygues Construction</i>	84	31	+53
<i>dont Bouygues Immobilier</i>	1	3	-2
<i>dont Colas</i>	130	94	+36
<b>Equans</b>	115	146	-31
<b>TF1</b>	183	184	-1
<b>Bouygues Telecom</b>	1 079	1 103	-24
<b>Bouygues SA et autres</b>	3	46	-43
<b>Investissements d'exploitation nets du Groupe - hors fréquences</b>	<b>1 595</b>	1 607	-12
<b>Fréquences</b>	6	0	+6
<b>Investissements d'exploitation nets du Groupe - y.c. fréquences</b>	<b>1 601</b>	1 607	-6

**CONTRIBUTION DES ACTIVITÉS AU CASH-FLOW LIBRE DU GROUPE**  
 (millions d'euros)

	9M 2024	9M 2023	Variation
<b>Activités de construction</b>	290	402	-112
<i>dont Bouygues Construction</i>	181	185	-4
<i>dont Bouygues Immobilier</i>	(75)	(9)	-66
<i>dont Colas</i>	184	226	-42
<b>Equans</b>	363	221	+142
<b>TF1</b>	109	112	-3
<b>Bouygues Telecom</b>	245	153	+92
<b>Bouygues SA et autres</b>	(82)	(223)	+141
<b>Cash-flow libre <sup>a</sup> du Groupe - hors fréquences</b>	<b>925</b>	665	+260
<b>Fréquences</b>	(6)	0	-6
<b>Cash-flow libre <sup>a</sup> du Groupe - y.c. fréquences</b>	<b>919</b>	665	+254

(a) Voir glossaire pour les définitions



## GLOSSAIRE

**Activités de construction** : Bouygues Construction, Bouygues Immobilier et Colas

**Activités d'énergies et services** : Equans

**ABPU (Average Billing Per User)** :

- Mobile : il est égal à la somme des chiffres d'affaires Mobile facturés au client pour les clients Grand Public et Entreprises, divisée par le nombre de clients moyen sur la période. Il ne prend pas en compte les cartes SIM *MtoM* et SIM gratuites ;
- Fixe : il est égal à la somme des chiffres d'affaires Fixe facturés au client pour les clients Grand Public (hors Entreprises), divisée par le nombre de clients moyen sur la période.

**BtoB (business to business)** : décrit les activités d'échanges entre les entreprises.

**Carnet de commandes** :

- **Bouygues Construction, Colas, Equans** : représente le volume d'activité restant à réaliser pour les opérations ayant fait l'objet d'une prise de commande ferme, c'est-à-dire dont le contrat a été signé et est entré en vigueur (après l'obtention de l'ordre de service et la levée des conditions suspensives).
- **Bouygues Immobilier** : il est composé du chiffre d'affaires des ventes notariées restant à réaliser et du montant du chiffre d'affaires total des réservations signées restant à notarié.

En application de la norme IFRS 11, Bouygues Immobilier exclut de son carnet de commandes le chiffre d'affaires des réservations réalisées à travers des sociétés mises en équivalence (société en co-promotion en cas de contrôle conjoint).

**Cash-flow libre** : capacité d'autofinancement nette (déterminée après coût de l'endettement financier net, après charges d'intérêts sur obligations locatives et après impôts décaissés) diminuée des investissements nets d'exploitation, ainsi que du remboursement des obligations locatives. Il est calculé avant variation du besoin en fonds de roulement (BFR) lié à l'activité et hors fréquences.

**Chiffre d'affaires Autres (Bouygues Telecom)** : différence entre le chiffre d'affaires total de Bouygues Telecom et le chiffre d'affaires Services. Il comprend en particulier :

- les ventes de terminaux, d'accessoires, d'assurances ou autres ;
- les revenus d'itinérance ;
- les prestations de services autres que télécoms (construction de sites ou installation de lignes FTTH) ;
- le cofinancement publicitaire.

**Chiffre d'affaires Services (Bouygues Telecom)** :

Il comprend :

- le chiffre d'affaires facturé au client, qui intègre :
  - Mobile :
    - clients Grand Public : le chiffre d'affaires des appels sortants (voix, SMS et données), des frais de mise en service, des services à valeur ajoutée ;





- clients Entreprises : le chiffre d'affaires des appels sortants (voix, SMS et données), des frais de mise en service, des services à valeur ajoutée, ainsi que le chiffre d'affaires des services rendus aux entreprises ;
- le chiffre d'affaires du Machine-To-Machine (MtoM) ;
- le chiffre d'affaires de l'itinérance (roaming Visiteurs) ;
- le chiffre d'affaires réalisé avec les opérateurs de réseaux mobiles virtuels (MVNO) ;
- Fixe :
  - clients Grand Public : le chiffre d'affaires des appels sortants, des services fixes haut débit, des services de télévision (notamment Video On Demand et Replay TV) et le chiffre d'affaires relatif aux frais de mise en service et à la location d'équipements ;
  - clients Entreprises : le chiffre d'affaires des appels sortants, des services fixes haut débit, des services de télévision (notamment Video On Demand et Replay TV) et le chiffre d'affaires relatif aux frais de mise en service et à la location d'équipements, ainsi que le chiffre d'affaires des services rendus aux entreprises ;
  - le chiffre d'affaires de vente en gros réalisé avec d'autres opérateurs de réseaux fixes ;
- le revenu des appels entrants Voix et SMS ;
- l'étalement de la subvention sur la durée de vie prévisionnelle du client, conséquence d'IFRS 15 ;
- l'activation, puis l'étalement sur la durée de vie prévisionnelle du client des chiffres d'affaires liés aux mises en services.

**EBITDA après Loyer** : correspond au résultat opérationnel courant, après prise en compte des charges d'intérêts sur obligations locatives, corrigé des dotations nettes aux amortissements et dépréciations des immobilisations corporelles et incorporelles, aux provisions et autres dépréciations, ainsi que des effets liés aux pertes de contrôle. Ces derniers concernent l'impact lié aux réévaluations des lots conservés.

**Évolution du chiffre d'affaires à périmètre et change constants :**

- à change constant : évolution après conversion du chiffre d'affaires en devises de la période en cours aux taux de change de la période de comparaison ;
- à périmètre constant : évolution du chiffre d'affaires des périodes à comparer, recalculé de la façon suivante :
  - en cas d'acquisition, est déduit de la période en cours le chiffre d'affaires de la société acquise qui n'a pas de correspondance dans la période de comparaison ;
  - en cas de cession, est déduit de la période de comparaison le chiffre d'affaires de la société cédée qui n'a pas de correspondance dans la période en cours.

**Excédent / Endettement financier net** : il s'agit de la somme de la trésorerie et équivalents de trésorerie, soldes créditeurs de banque, dettes financières non courantes et courantes et juste valeur des instruments financiers. L'excédent / endettement financier n'inclut pas les obligations locatives non courantes et courantes. Selon que ce solde est positif ou négatif, il s'agit respectivement d'un excédent financier net ou d'un endettement financier net. Les principaux éléments de variation de l'endettement financier net sont présentés en note 7 de l'annexe aux comptes consolidés au 30 septembre 2024 disponible sur le site internet du groupe Bouygues.

**FTH (*Fiber to the Home* - Fibre jusqu'à l'abonné)** : correspond au déploiement de la fibre optique depuis le nœud de raccordement optique (lieu d'implantation des équipements de transmission de l'opérateur) jusque dans les logements ou locaux à usage professionnel (définition de l'Arcep).



**Groupe (ou le « groupe Bouygues »)** : désigne la société Bouygues SA et toute entité qui est contrôlée, directement ou indirectement, par la société Bouygues SA au sens de l'article L.233-3 du Code de commerce français.

**Liquidité** : somme de la trésorerie disponible, de la juste valeur des instruments financiers de couverture et des lignes de crédit moyen et long terme confirmées et non utilisées.

**Marge d'EBITDA après Loyer (Bouygues Telecom)** : EBITDA après Loyer sur chiffre d'affaires Services.

**Métier** : désigne chacune des six grandes filiales du groupe Bouygues (Bouygues Construction, Bouygues Immobilier, Colas, Equans, TF1 et Bouygues Telecom).

**MtoM** : les communications *Machine-To-Machine* ou *MtoM* consistent en la mise en relation de machines ou d'objets intelligents, ou entre un objet intelligent et une personne, avec un système d'information via des réseaux de communications mobiles, généralement sans intervention humaine.

**Prises FTTH sécurisées** : prises pour lesquelles l'horizontal est déployé ou en cours de déploiement ou commandé et ce, jusqu'au point de mutualisation.

**Prises FTTH commercialisées** : prises pour lesquelles l'horizontal et la verticale sont déployés et connectés via le point de mutualisation.

**Prise de commandes (Bouygues Construction, Colas, Equans)** : une affaire est enregistrée dans la prise de commandes dès lors que le contrat est signé et entré en vigueur (obtention de l'ordre de service et levée de l'ensemble des conditions suspensives) et que le financement est mis en place. Le montant enregistré correspond au chiffre d'affaires à réaliser sur cette affaire.

**Réservations en valeur (Bouygues Immobilier)** : montant exprimé en euro de la valeur des biens immobiliers réservés sur une période donnée

- logements : somme des valeurs des contrats de réservation, unité et bloc, signés par les clients et validés en interne, nettes des désistements enregistrés ;
- immeubles de bureaux : enregistrés dans les réservations à la vente notaire.

Pour les opérations immobilières réalisées en co-promotion :

- si Bouygues Immobilier détient le contrôle exclusif de la société de co-promotion (intégration globale), alors 100 % des montants sont intégrés dans les réservations ;
- s'il y a contrôle conjoint (société mise en équivalence), alors l'activité commerciale est enregistrée à hauteur de la quote-part détenue dans la société de co-promotion.

**Résultat opérationnel courant des activités (ROCA)** : le résultat opérationnel courant des activités correspond au résultat opérationnel courant avant prise en compte des amortissements et dépréciations des actifs incorporels reconnus lors des acquisitions (*PPA*).

**Trésorerie disponible** : somme de la trésorerie et équivalents de trésorerie et juste valeur positive des instruments de couverture

**Wholesale** : marché de la vente en gros aux opérateurs de communications électroniques.